

Manual de Usuario “Servidor Cloud” / “Servidor Cloud avanzado”

Versión 1.0

1. Contenidos

1 ¿Qué es Servidor Cloud?	3
2 Acceso al panel de control	3
3 Acceso al Servidor Cloud	4
4 Administración del Sistema	8
4.1 Gestión de Usuarios	8
4.1.1 Usuarios de Acceso Remoto	9
4.2 Firewall	10
4.3 FTP	10
5 Instalación de programas	11
5.1 Instalación de programas para acceso remoto	11

1 ¿QUÉ ES SERVIDOR CLOUD?

Servidor Cloud /Servidor Cloud Avanzado es la solución de computación en la nube de la familia de productos **Servidores** proporcionada por Movistar. Con este servicio dispone de un escritorio virtual multiusuario donde podrá almacenar archivos o instalar cualquier aplicación software que necesite en un entorno de acceso universal con las máximas garantías de seguridad.

2 ACCESO AL PANEL DE CONTROL

La información necesaria para la instalación y gestión del servicio Respaldo Cloud estará disponible desde el Panel de Control de usuario, accesible a través de www.movistar.es/empresas/servidorcloud.



En el caso de tener contratado el servicio sobre una línea ADSL/Fibra, el acceso se realizará por "Ya tengo el servicio: Clientes de ADSL/Fibra Óptica).

El otro acceso ("Otros clientes") es válido si ha contratado el servicio en Fusión Empresas (contratación realizada sobre Conectividad Empresas).

El usuario y contraseña serán los mismos que los utilizados en mi-movistar, acceso fijo:

Acceso a Mi Movistar

Acceso para clientes de Internet, Televisión y Telefonía Fija

NIF

NIF (Introduce NIF)

Contraseña

[No recuerdo mi usuario...](#)

[No recuerdo mi contraseña...](#)

[Accede con DNIe...](#)

Si aún no eres cliente registrado, [Regístrate...](#)

Para acceder al servicio se usarán las mismas credenciales que las utilizadas para acceder a “mi movistar fijo” en movistar.es, siendo posible generarlas mediante registro online en movistar.es en caso de que carezca de ellas (<https://www.movistar.es/mi-movistar/acceso>).

Por último, será necesario elegir en el desplegable el número de teléfono sobre el que ha realizado la contratación. Si tiene 10 ó más numeraciones, debe introducir el número de teléfono en la caja de texto:

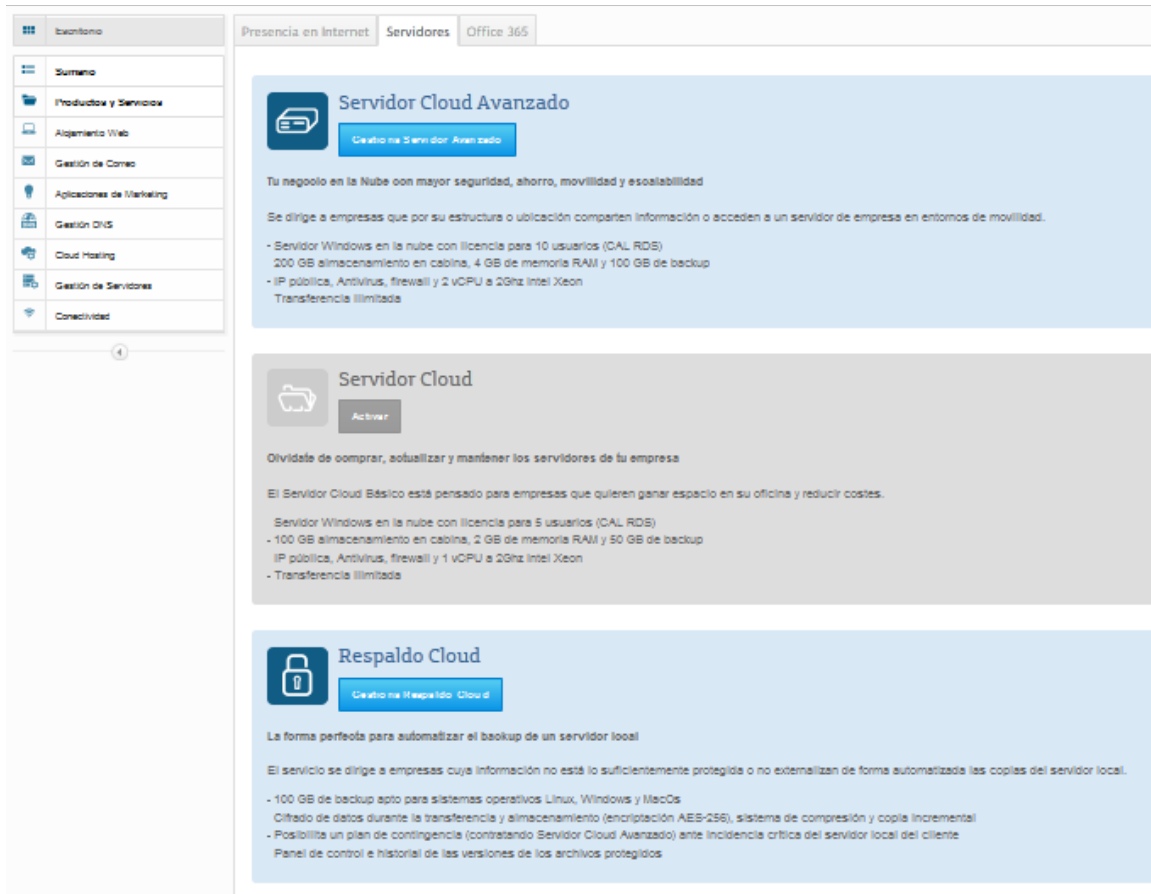
Seleccione el teléfono

Usted dispone de numeraciones adicionales a las mostradas en el desplegable. Por favor, incluya en la siguiente caja la numeración para la cual desea operar y pulse en Validar para comprobarla

3 ACCESO AL SERVIDOR CLOUD

Puede acceder al Servidor Cloud desde cualquier PC mediante la aplicación de Escritorio Remoto.

La información necesaria para la conexión, está disponible en el Panel de Control de Usuario (Pestaña Servidores):



Servidor Cloud Avanzado
 Gestión de Servidor Avanzado

Tu negocio en la Nube con mayor seguridad, ahorro, movilidad y escalabilidad

Se dirige a empresas que por su estructura o ubicación comparten información o acceden a un servidor de empresa en entornos de movilidad.

- Servidor Windows en la nube con licencia para 10 usuarios (CAL RDS)
- 200 GB almacenamiento en cabina, 4 GB de memoria RAM y 100 GB de backup
- IP pública, Antivirus, firewall y 2 vCPU a 2Ghz Intel Xeon
- Transferencia ilimitada

Servidor Cloud
 Activar

Olvídate de comprar, actualizar y mantener los servidores de tu empresa

El Servidor Cloud Básico está pensado para empresas que quieren ganar espacio en su oficina y reducir costes.

Servidor Windows en la nube con licencia para 5 usuarios (CAL RDS)

- 100 GB almacenamiento en cabina, 2 GB de memoria RAM y 50 GB de backup
- IP pública, Antivirus, firewall y 1 vCPU a 2Ghz Intel Xeon
- Transferencia ilimitada

Respaldo Cloud
 Gestión de Respaldo Cloud

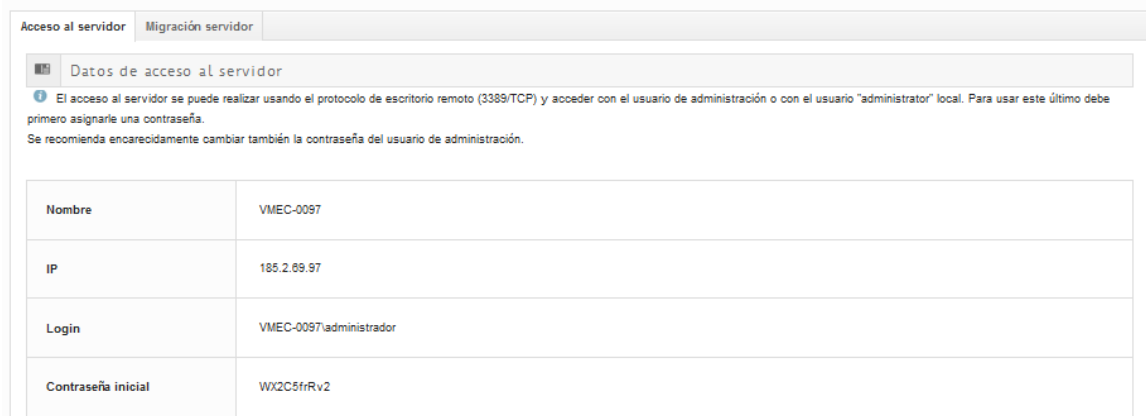
La forma perfecta para automatizar el backup de un servidor local

El servicio se dirige a empresas cuya información no está lo suficientemente protegida o no externalizan de forma automatizada las copias del servidor local.

- 100 GB de backup apto para sistemas operativos Linux, Windows y MacOs
- Cifrado de datos durante la transferencia y almacenamiento (encriptación AES-256), sistema de compresión y copia incremental
- Posibilita un plan de contingencia (contratando Servidor Cloud Avanzado) ante incidencias críticas del servidor local del cliente
- Panel de control e historial de las versiones de los archivos protegidos

En la siguiente pantalla, aparecen los datos necesarios para realizar la conexión:

- Dirección IP
- Login
- Contraseña



Acceso al servidor | Migración servidor

Datos de acceso al servidor

El acceso al servidor se puede realizar usando el protocolo de escritorio remoto (3389/TCP) y acceder con el usuario de administración o con el usuario "administrator" local. Para usar este último debe primero asignarle una contraseña.

Se recomienda encarecidamente cambiar también la contraseña del usuario de administración.

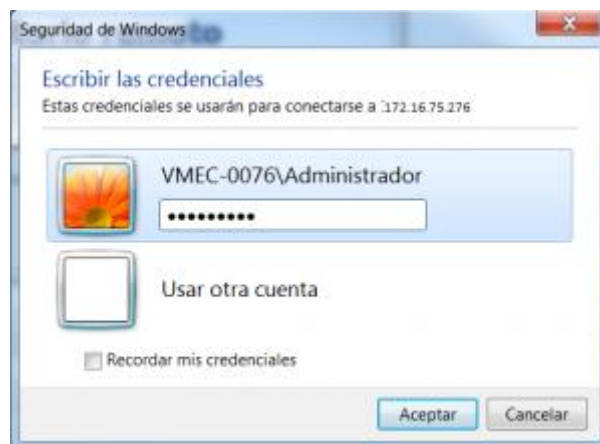
Nombre	VMEC-0097
IP	185.2.89.97
Login	VMEC-0097/administrador
Contraseña inicial	WX2C5frRv2

Para conectar a su Servidor Cloud, debe iniciar la aplicación Escritorio Remoto incluida en cualquier sistema operativo de escritorio e indicar la dirección IP del servidor al que desea acceder.



Asegúrese que su PC tiene acceso a Internet y, si existe ningún firewall en su red tiene habilitado el puerto TCP/3389 necesario para la conexión de Escritorio Remoto. Puede encontrar más información sobre el servicio de Windows en <http://technet.microsoft.com/es-es/library/cc731263%28v=ws.10%29.aspx>

Una vez realizada la conexión, le solicitarán las credenciales de usuario para acceso al servidor. Puede utilizar las de la cuenta Administrador proporcionadas o de cualquier usuario existente en el sistema que tenga habilitado el servicio de acceso remoto.



Una vez autenticado el usuario, la primera vez que conecte deberá aceptar el uso del certificado digital para garantizar que la conexión se realiza de forma segura. Marque la opción 'No volver a preguntar' para evitar tener que hacer este paso cada vez que conecte al servidor.



Inmediatamente después se abrirá una nueva ventana con el escritorio virtual desde donde podrá ejecutar cualquier aplicación instalada.



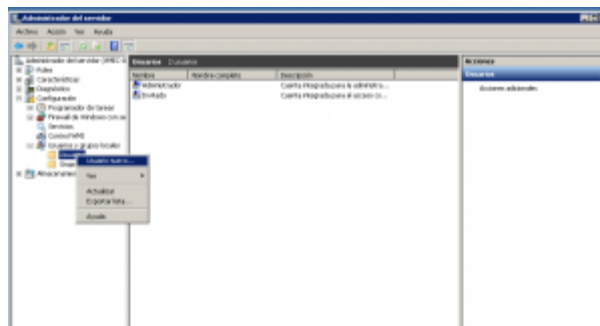
4 ADMINISTRACIÓN DEL SISTEMA

Para administrar su servidor, la mayor parte de las acciones se realizan desde el panel de administración:



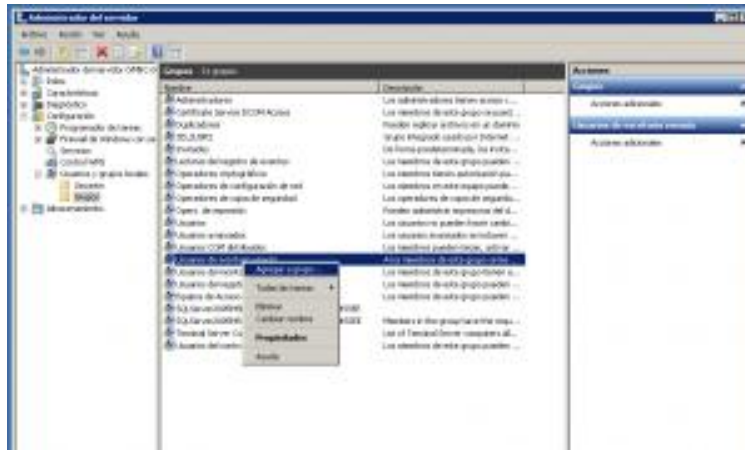
4.1 Gestión de Usuarios

La gestión de cuentas de usuarios, necesarios para acceder al sistema, podrá realizara desde el panel de administración con una cuenta con privilegios adecuados. Para crear una cuenta de usuario, desde el panel de administrador, menú **Configuración -> Usuarios y grupos locales -> Usuario nuevo...**

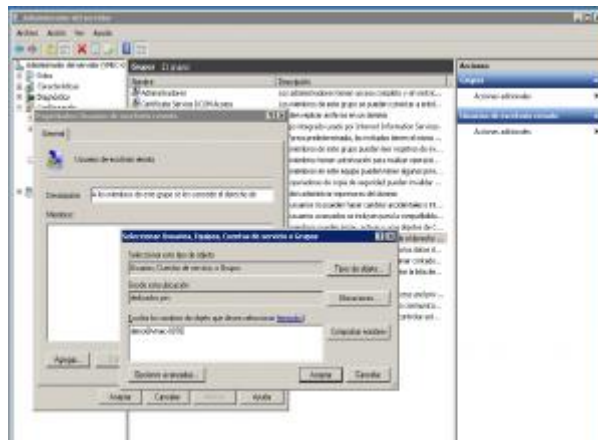


4.1.1 Usuarios de Acceso Remoto

Además, si desea conceder permisos para la conexión mediante escritorio remoto para este usuario, deberá asignarlo al grupo “usuarios de escritorio remoto”.



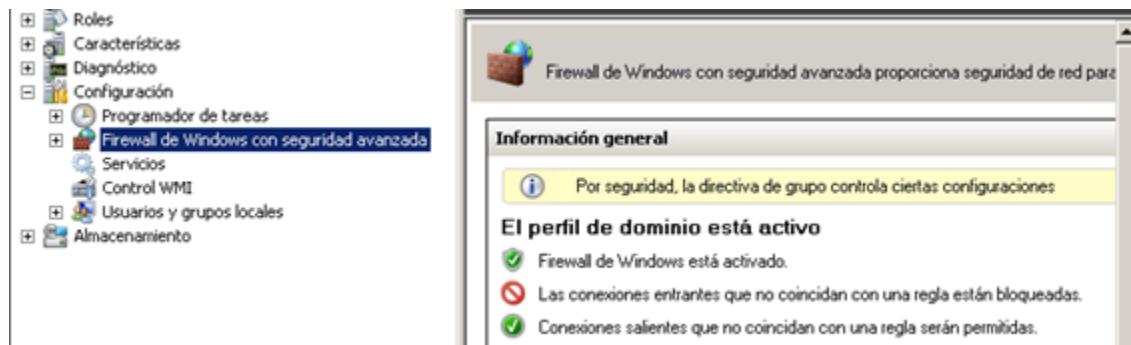
En el menú *Configuración* -> *Usuarios y grupos locales* -> *Grupos* seleccionar '**Usuarios de escritorio remoto**' y hacer click en *Agregar a grupo..*



y añadir el usuario creado anteriormente o cualquier otro al que se desee conceder permisos para conexión remota.

4.2 Firewall

Por defecto, el servidor se instala con una política de firewall que permite exclusivamente las conexiones al puerto web/HTTP (TCP/80) y conexión remota (TCP/3389). Puede actualizar esta configuración para añadir o eliminar reglas de filtrado desde la sección de configuración del Firewall de Windows. Para ello, desde el panel de administración, menú Configuración --> Firewall de Windows con seguridad Avanzada

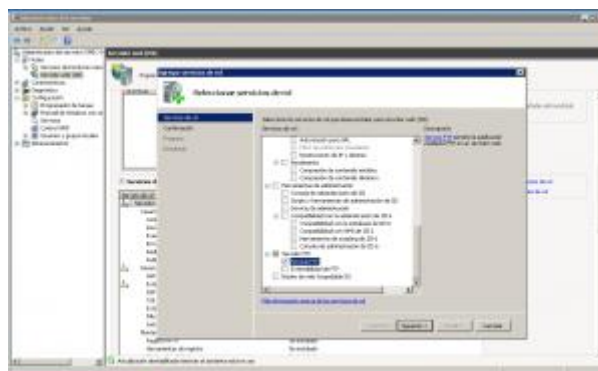


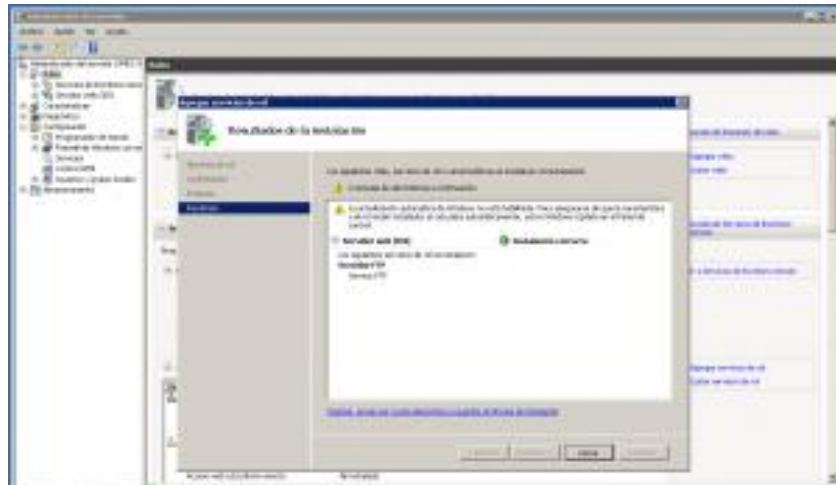
En este enlace puede obtener más información sobre el [Firewall de Windows](#).

4.3 FTP

Hay ciertas características que por defecto no vienen habilitadas por razones de seguridad como es el caso del servicio FTP. El servicio FTP es especialmente útil para subir contenido al Servidor en la nube.

Para instalarlo, desde el panel de administración, menú *Roles* -> *Servidor Web (IIS)* hacer click en *Agregar servicios de rol*





Seleccione el Servicio FTP tal como muestra la figura -> Siguiente -> Instalar y habrá finalizado la instalación del servicio FTP.

5 INSTALACIÓN DE PROGRAMAS.

Desde el primer momento, puede instalar cualquier programa en el servidor igual que en cualquier otro sistema Windows 2008 R2.

5.1 Instalación de programas para acceso remoto

Cuando se entrega el servidor se facilita el usuario administrador local de la máquina. Si desea instalar programas para todos los usuarios de escritorio remoto, con el usuario administrador local desde la línea de comandos ms-dos ha de ejecutar las siguientes sentencias

```
change user /install  
<nombre_programa.exe>  
change user /execute
```